

العلاج الوظيفي والتأهيل المهني لذوات اضطراب طيف التوحد



من الله على العديد من الفتيات ذوات اضطراب طيف التوحد ووهبهن القدرات، الإمكانيات، المؤهلات، والمهارات الإبداعية الفريدة التي تمكنهن من العمل باستقلالية وكفاءة عالية، الراجعة بمردود إيجابي على الأفراد والمجتمع. تتطلع هذه الفئة إلى وجود أيدي داعمة، محفزة، ومقدرة لجهودهن؛ لتمكنهن من الحصول على دور إيجابي وفعال، وتعزز انخراطهن في المجتمع.

المحتويات

30	11 الانتقال إلى مرحلة البلوغ	22	06 خطوات الانضمام في برامج التأهيل المهني في مركز التميز للتوحد	03	01 مقدمة
31	12 التدريب\التكّيف على مهارات المعيشة المستقلة	23	07 العلاج الوظيفي	04	02 التأهيل المهني
32	13 التفاعل الاجتماعي	24	08 وجه الشبه بين العلاج الوظيفي والتأهيل المهني	06	03 الخدمات المقدمة في التأهيل المهني
33	14 تنمية المهارات المهنية	28	09 دور العلاج الوظيفي في التأهيل المهني لإناث طيف التوحد	14	04 تتكون عملية برنامج التأهيل المهني من
34	15 المراجع	29	10 كيف يطبق أخصائيو العلاج الوظيفي تدخلاتهم العلاجية مع المشكلات المرتبطة باضطراب طيف التوحد؟	21	05 شروط القبول في برامج التأهيل المهني في المملكة العربية السعودية

مركز التميز للتوحد
Autism Center Of Excellence



مبنى الخدمات التأهيلية

مرحباً بكم في مركز التميز للتوحد
Welcome to Autism Center of Excellence



تواجه ذوات طيف التوحد الكثير من التحديات في المجتمع السعودي أثناء بحثهن وحصولهن على عمل، والذي زاد من نسبة البطالة في المجتمع وسبب بعض المشاكل في الجانب: النفسي، والاجتماعي، والجسدي، والوظيفي. بالتعاون مع مركز التميز للتوحد، أعد فريق مشروع قادرة والذي يتكون من مجموعة طالبات في تخصص العلاج الوظيفي بجامعة الأميرة نوره بنت عبدالرحمن هذا الكتيب، الذي يحوي على معلومات دقيقة ومختصرة عن التأهيل المهني لذوات طيف التوحد ودور العلاج الوظيفي. يساهم هذا الكتيب إلى زيادة مستوى الوعي لأسر إناث طيف التوحد وأفراد المجتمع عن التأهيل المهني، ودور أخصائيو العلاج الوظيفي، وأهميتهما لذوات طيف التوحد. ركز فريق قادرة على كل ما يروونه مهمًا وأساسيًا، ويأملون أن تجد الأسر وأفراد المجتمع معلومات شاملة ومشروحة بشكل واضح؛ لتسهل عليهم فهم مصطلحي التأهيل المهني والعلاج الوظيفي وضرورتهما للفئة المستهدفة. بالإضافة الى ذلك، يهدف هذا الكتيب إلى توضيح خطوات عملية الانضمام في برامج التأهيل المهني في المملكة العربية السعودية والنتائج في زيادة فرص حصولهن على عمل. دُعِّمَ هذا الكتيب بنسخة صوتية مرفقة ونسخة إضافية باللغة الإنجليزية؛ لتسهيل الوصول إلى شرائح مختلفة من المجتمع، تتضمن فئة المكفوفين والأبصار والغير متحدثي اللغة العربية. أيضاً، تم عرض بعض الصور التوضيحية؛ لفهم بعض التدخلات العلاجية التي من الممكن استخدامها.

كُتِبَ هذا المحتوى بكل حب وشغف على أمل أن يخدمكم وينال استحسانكم

● التأهيل المهني

يعد التأهيل المهني عملية فردية وفريدة من نوعها ذات هدف محدد منتهية بتوظيف عملائها. يهدف إلى تمكين الأفراد الذين يعانون من إعاقة مؤقتة أو دائمة من الوصول إلى العمل، أو العودة إليه، والبقاء فيه. ويسعى برنامج التأهيل المهني إلى إعادة قدراتهم الجسدية، العقلية، الاجتماعية، الحسيّة، المهنية، والاقتصادية بشكل فعال ومثالي.

قد يتطلب برنامج التأهيل مجموعة من المختصين في الرعاية الصحية مثل: اخصائيو العلاج الوظيفي، والطبيعي، وأمراض البلع، والتخاطب، وتحليل السلوك التطبيقي. ومجموعة من المختصين في المجالات الغير صحية مثل: مستشارين توظيف ذوي الإعاقة ومستشارين مهنيين. تتألف خدمة برنامج التأهيل المهني من عدة خطوات، والتي تتضمن: التشخيص، كتابة خطة لبرنامج التأهيل المهني تناسب مع حالة العميل، تقديم المشورة والتوجيه، استعادة الصحة البدنية والنفسية، التدريب، التوظيف، وخدمات ما بعد التوظيف مثل: تعديل البيئة لتناسب مع احتياجات وقدرات العميل. غالبًا ما تتم إحالة عملاء برامج التأهيل المهني من قبل المدراس، المستشفيات، وكالات الرعاية الاجتماعية، والمنظمات الأخرى. مع ذلك، قد تتم العديد من الإحالات بشكلٍ ذاتي أو مباشر من قبل الطبيب. (Chamberlain et al., 2009)

• الخدمات المقدمة في التأهيل المهني

التقييم الشامل

التقييم الشامل لتحديد الاحتياجات العلاجية والمتطلبات للأفراد ذوي طيف التوحد (تقييم نفسي، تقييم سلوكي، تقييم اللغة والتخاطب، تقييم العلاج الوظيفي)



التدخل التأهيلي المكثف

يقدم المركز الخدمات التأهيلية المكثفة التي تتضمن خدمات تحليل السلوك التطبيقي، علاج اللغة والتخاطب، والعلاج الوظيفي.



الجلسات العلاجية الفردية

جلسات فردية تقام حسب الخطة العلاجية لكل حالة، حيث يتم تصميمها بشكل يتوافق مع احتياجات ومهارات وقدرات الطفل من أجل تحقيق أهداف معينة قصيرة وطويلة المدى.



البرامج التدريبية والتطويرية

يقوم مركز التميز للتوحد بعمل دورات وبرامج تدريبية في مجالات مختلفة للمختصين ولأهالي ذوي اضطراب طيف التوحد.

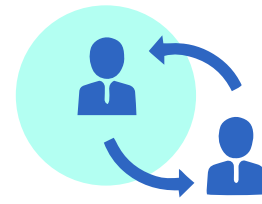


برنامج التدريب المهني

يسعى البرنامج إلى تأهيل وتوظيف الأفراد ذوي اضطراب طيف التوحد.



• الخدمات المقدمة في التأهيل المهني



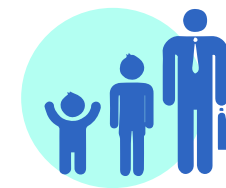
كتابة وتطوير خطة التأهيل مع العملاء وعائلاتهم، مع وصف الخطوات التي سيتم اتخاذها معهم للوصول إلى هدفهم المراد.



تطوير وإدارة برنامج التأهيل بشكل فردي يتناسب مع احتياجات، وقدرات، ورغبات العميل.



تقييم احتياجات العميل في برنامج التأهيل والمساعدة في عملية التوظيف.



مساعدة العملاء في العملية الانتقالية من المدرسة إلى التعليم العالي، والعمل، والعيش المستقل.
(Young, 2000)

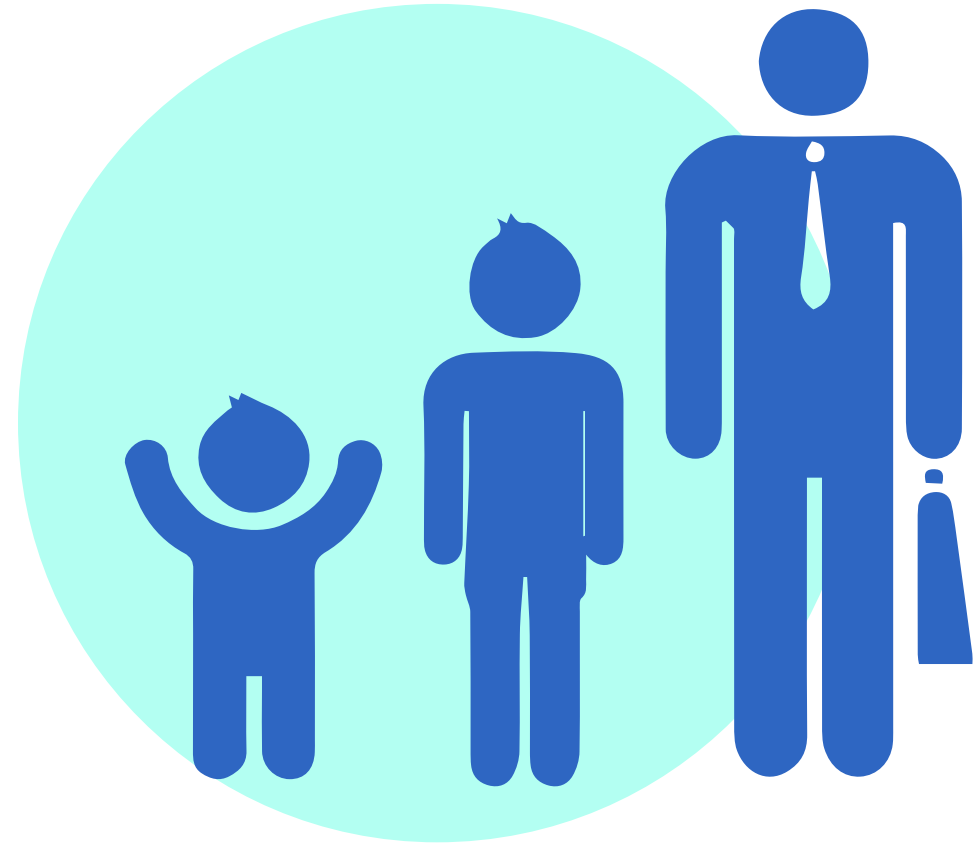


العمل مع العميل من أجل زيادة مستوى مشاركته في كل من الأنشطة اليومية والعمل.

● تتكون عملية برنامج التأهيل المهني من

- التقييم الأولي ويشمل:
 - الحالة البدنية والمهنية، ومكان العمل.
 - تدريب وظيفي.
 - توفير أجهزة صحية ومساعدة.
 - تقييم القدرة الوظيفية والعملية.
 - الإرشاد المهني والوظيفي.
 - البحث عن الوظائف.
 - تدريب أثناء العمل.
 - تحليل سوق العمل.
- المساعدة والتطوير في كتابة السيرة الذاتية والاستعداد لمقابلات العمل وتطوير مهارات البحث عن وظيفة ملائمة.
- تدخلات علاجية تتضمن: العلاج الطبي، والوظيفي، والطبيعي، والنفسي/الاجتماعي. (Kendall, 2008; Rast et al., 2020)
- المنافع المكتسبة بعد إتمام برنامج التأهيل المهني.

تساعد الخدمات المتوفرة في برامج التأهيل المهني ذوات
اضطراب طيف التوحد على الوصول إلى مستوى عالٍ من الصحة
الجسدية، والاجتماعية، والنفسية، والوظيفية، والإنتاجية.



- تحسّن مستوى الإنتاجية، والمشاركة، والاستقلالية.
- تحسّن الاستقلال المادي والاقتصادي.
- تمكين الانخراط في المجتمع.
- توسّع الدائرة الاجتماعية وتطوّر المهارات الاجتماعية.
- تطوّر الأداء الأكاديمي والوظيفي.
- انخفاض مستوى التغيب في المدرسة، والجامعة، والعمل.
- تعزيز الكفاءة الذاتية، واحترام ورضا الذات. (Ebener & Seese, 1997; Kendall, 2008; Roux et al., 2021)

● شروط القبول في برامج التأهيل المهني في المملكة العربية السعودية

- أن يكون من المعاقين جسماً أو حسيّاً أو عقليّاً، ويجوز قبول بعض حالات مزدوجي الإعاقة إذا اتضح إمكانية تأهيلهم وتوظيفهم بعد ذلك.
- ألا تقل نسبة الذكاء في جميع الفئات عن 50 درجة.
- أن يكون المعاقّ سعوديّة الجنسية ويجوز قبول نسبة لا تزيد على 10% من أبناء الدول العربية في حدود الإمكانيات المتاحة، وبموافقة الإدارة العامة لرعاية المعاقين وتأهيلهم.
- أن يكون المعاقّ قد أكملّ الخامسة عشر من عمره\ وألا يتجاوز العمر الخامسة والأربعين عند التقييم.
- أن تثبت الحالة صلاحيتها للتأهيل المهني بالفحوص والدراسات المختلفة. الفئات التي تقبل على سبيل المثال لا الحصر:
 - فئة المعاقين جسماً مثل المصابين ببتير في الأطراف والمشلولين ومرضى القلب - فئة الصم والبكم. وضعاف السمع
 - فئة المكفوفين وضعاف البصر - فئة ناقهي الدرن - فئة المعاقين عقليّاً: التخلف العقلي البسيط والحالات المتحسنة من المصابين بالأمراض العقلية ويتضمن ذوي اضطراب طيف التوحد.

● خطوات الانضمام في برامج التأهيل المهني في مركز التميز للتوحد

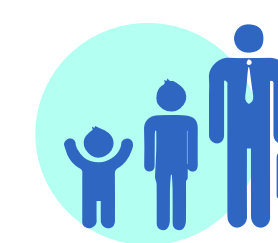
تبدأ فترة برنامج التأهيل المهني في مركز التميز للتوحد من ثلاثة شهور وقد تمتد الى ستة شهور، وشروط القبول في البرنامج هي:



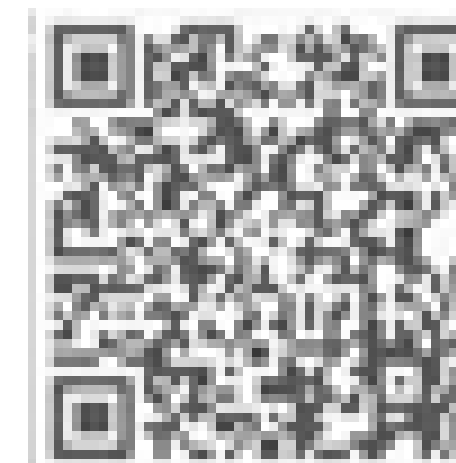
وجود مشهد من وزارة الموارد
البشرية والتنمية الاجتماعية



اجتياز المقابلة الشخصية



العمر من 18 الى 30



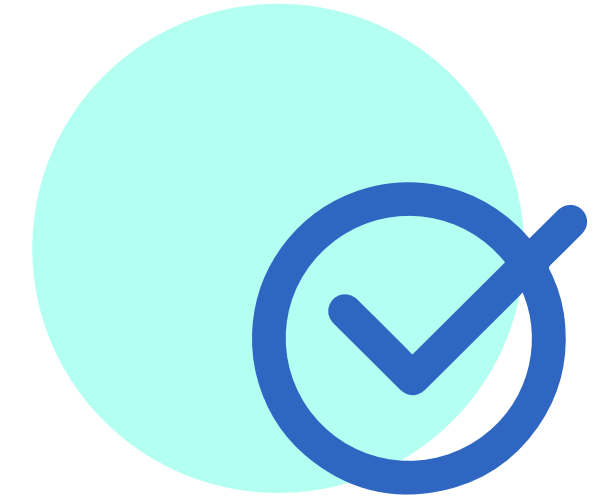
العلاج الوظيفي





● العلاج الوظيفي

يعرف العلاج الوظيفي بأنه مهنة صحية تركز على العملاء وعلى تعزيز الصحة والرفاهية من خلال الوظيفة. ويعدّ الهدف الرئيسي من العلاج الوظيفي هو تمكين الناس من المشاركة في أنشطة الحياة اليومية، وتحقيق اختصاصيو العلاج الوظيفي هذا الهدف من خلال العمل مع المجتمعات لتعزيز قدرتهم على الانخراط في الوظائف التي يريدونها أو يحتاجون إليها أو يتوقع منهم القيام بها، أو عن طريق تعديل الوظيفة أو البيئة لدعم مشاركتهم الوظيفية بشكل أفضل. (World Federation of Occupational Therapists, 2012).



● وجه الشبه بين العلاج الوظيفي والتأهيل المهني

الغرض الرئيسي من التأهيل المهني للإناث ذوات اضطراب طيف التوحد هو إتاحة الفرص الكاملة لهن للاستعداد، وللانضمام في أكثر الوظائف ملاءمة، وهذا الغرض يرتبط ارتباطًا وثيقًا بالهدف الأساسي للعلاج الوظيفي. يسعى العلاج الوظيفي إلى تعزيز المستويات المثلى لأداء العمل، باستخدام تقنيات الوقاية، والتقييم، والاستعادة، والعلاج، والتعويض المصممة لزيادة أنشطة العمل الوظيفية. بسبب هذا الالتزام الأساسي بالإنتاجية؛ فإن أخصائيو العلاج الوظيفي هم أعضاء أساسيون في الفريق متعدد التخصصات والذي يشارك في عملية توظيف البالغين المصابين بالتوحد. (Capo, 2001).

● دور العلاج الوظيفي في التأهيل المهني لإنات طيف التوحد

أخصائيو العلاج الوظيفي لهم دور في كلٍ من:

يقوم أخصائيو العلاج الوظيفي بتقييم المهارات الحسية والحركية، والاهتمامات المهنية، وتقييم التواصل، ووسائل النقل، وأنشطة الحياة اليومية، والمهارات المعرفية والاجتماعية والمجتمعية، والاستجابة للطوارئ والسلامة في مكان العمل، ومهارات تقييم الذات.

**مرحلة
التقييم**



يعمل أخصائيو العلاج الوظيفي على المساعدة في التدريب والتكيف بشأن مهام العمل وبيئته، والتعرف على المعدات والتقنيات المساعدة والتدريب عليها، والتدريب على المهارات المعرفية الأساسية أو تعويضها مثل الانتباه والإدراك البصري.

**مرحلة
التوظيف
والتدريب**



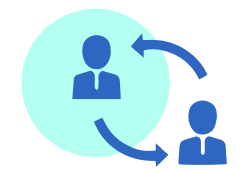
يعمل أخصائيو العلاج الوظيفي على زيادة الدعم البيئي وتقليل الحواجز، وإجراء تحليل لمهام العمل، وتحسين التوافق بين مهارات الفرد وتوقعات صاحب العمل وتطوير العمل بما يتماشى مع اهتمامات ومهارات الفرد.

**مرحلة تطوير
العمل**



يقوم الأخصائي بتدريب الأفراد على المهارات المعرفية المعقدة مثل حل المشكلات وإدارة الوقت، والمناصرة للحقوق الفردية في بيئة العمل.

**مرحلة عملية
التوظيف
الداعمة**



● كيف يطبق أخصائيو العلاج الوظيفي تدخلاتهم العلاجية مع المشكلات المرتبطة باضطراب طيف التوحد؟

الانتقال إلى مرحلة البلوغ:

يضع أخصائيو العلاج الوظيفي خطة متركزة حول الأفراد ذوات اضطراب طيف التوحد للانتقال إلى مرحلة البلوغ وقد تتضمن هذه الخطة تعليمات، وخبرات مجتمعية لتحسين الإنجاز الأكاديمي والوظيفي وذلك لتسهيل الانتقال من مرحلة المدرسة إلى أنشطة ما بعد المدرسة. قد تشمل أنشطة ما بعد المدرسة: الالتحاق بالتعليم العالي، وفرص الحصول على العمل، ومشاركة المجتمع في الأنشطة الترفيهية (Ohl, et al., 2020).



● التدريب/التكيف على مهارات المعيشة المستقلة

الانتقال إلى مرحلة البلوغ:

تُعد القدرة على أداء مهارات الحياة اليومية المناسبة أمرًا ضروريًا للفرد العامل وكذلك للآخرين في مكان العمل. وبالتالي، فإن أخصائيو العلاج الوظيفي قادرون بشكل فريد على تقييم أنشطة الحياة اليومية مثل النظافة، المحافظة على تناول الأدوية اليومية في ميعادها، التواصل الوظيفي والتنقل، والاستجابة للطوارئ لضمان السلامة في موقع العمل. يقوم أخصائيو العلاج الوظيفي بتدريب الشخص على أداء هذه المهام اليومية بشكل مستقل أو تحديد وتدريب ذوات اضطراب طيف التوحد على استخدام المعدات/التقنيات التكيفية لأداء هذه المهام حسب الضرورة. (Capo, 2001).



● المهارات المعرفية

هناك مجالات للأداء المعرفي من المعروف أنها تتأثر لدى الإناث ذوات اضطراب طيف التوحد، مما يؤثر على الأداء الوظيفي. على سبيل المثال، ضعف الوظيفة التنفيذية، يواجه العديد صعوبات في تنفيذ المهام بسبب مشاكل الانتباه والتخطيط الحركي وتحول الاستجابة والانتقال الى مهمة أخرى، والذاكرة العاملة. علاوة على ذلك، غالبًا ما يشكل التأقلم مع إجراءات العمل الجديدة وإدارة التغييرات في بيئة العمل تحديًا لذوات اضطراب طيف التوحد. يظهر أيضًا لذوات اضطراب طيف التوحد صعوبات في كل من حل المشكلات والتنظيم، على الرغم من امتلاكهم لذكاء متوسط أو أعلى من المتوسط. (Hendricks, 2010).



● المهارات المعرفية

أخصائيو العلاج الوظيفي مؤهلين لفهم آثار القصور المعرفي على الوظيفة ويقومون بعلاج هذه المشاكل وتقديم استراتيجيات تعويضية لزيادة استقلاليتهم. يمكن تحقيق تدخلات العلاج الوظيفي من خلال مساعدتهم في تطوير نظام روتيني في بيئة العمل وبناء جداول زمنية فعالة، والعمل على المهارات المعرفية الأساسية مثل: الانتباه للمهمة والإدراك البصري المكاني، والتعليم والتعويض عن المهارات المعرفية المعقدة مثل: حل المشكلات، وإدارة الوقت، والتسلسل. (Capo, 2001).

● ومن استراتيجيات العلاج الوظيفي



تقنيات متمركزة حول الشخص: على سبيل المثال: منبهات الهاتف لإشعارهم بتغيير المهمة أو لتذكير الفرد بموعد اجتماع أو باستراحات الغداء في موقع العمل (Capo, 2001).



تقنيات متمركزة حول البيئة: مثل مخططات الصور لتنظيم البيئة أو المهمة وتقسيم المهام إلى خطوات صغيرة وبسيطة و تقييم البيئة لتحديد العوائق و العمل على إزالتها.

● التكامل الحسي

يمكن أن يكون لدى البالغات ذوات اضطراب طيف التوحد مجموعة من اضطرابات الاستجابات الحسية (فرط الاستجابة الحسية أو ضعف الاستجابة الحسية) اعتمادًا على بيئة العمل والتغيرات التي تحدث داخل البيئة. (Pfeiffer, et al., 2017) أخصائيو العلاج الوظيفي مؤهلين لفهم آثار العمليات الحسية والحركية على الوظيفة. يقوم أخصائيو العلاج الوظيفي بتعويض هذه الاحتياجات من خلال استخدام تقنيات معينة مثل: ألعاب التملل، ومضغ العلكة، والموسيقى، والملابس الثقيلة للتحفيز، وخفض الإضاءة وإنقاص المنبهات للتثبيط، لأن هذه التغييرات في البيئة الحسية تؤدي إلى تحسن الأداء وتمكّن الفرد من أن يكون أكثر إنتاجية في موقع العمل. (Capo, 2001)

● التفاعل الاجتماعي والمشاركة في الأنشطة والتنمية العاطفية الاجتماعية

تواجه البالغات ذوات اضطراب طيف التوحد العديد من التحديات في التواصل، مثل فهم الاتجاهات، وعدم القدرة على قراءة تعابير الوجه، وقراءة نبرة الأصوات، وطرح الكثير من الأسئلة، والتواصل بطريقة غير مناسبة. وتعتبر البيئة الاجتماعية عامل حاسم يساهم في معدلات التوظيف والاستدامة للبالغات ذوات اضطراب طيف التوحد. (Pfeiffer, et al., 2017) يقوم أخصائيو العلاج الوظيفي بتحديد هذه المشاكل ومعالجتها. على سبيل المثال، في بيئة العمل، يقوم أخصائيو العلاج الوظيفي بالمساعدة في تعزيز العلاقات من خلال تعليم التفاعلات الاجتماعية المناسبة، والمساحة الشخصية للفرد، والتواصل البصري، والوعي العاطفي. (Capo, 2001) ومن الأمثلة على استراتيجيات العلاج الوظيفي في تعزيز التفاعل الاجتماعي: التدريب على تبادل الأدوار حوارية للأسئلة وللمحادثات، إجراء محادثات لألقاء التحية والوداع، وإشراك الفرد في أنشطة العمل الجماعي (Peters, et al., 2020).

● تنمية المهارات المهنية

يقوم أخصائيو العلاج الوظيفي بتدريس المهارات المهنية لذوات اضطراب طيف التوحد من خلال تدريبهم على الإدارة الذاتية ونمذجة الفيديو وأنظمة العمل المرئية لتحسين الاستقلال أثناء العمل بين البالغات ذوات اضطراب طيف التوحد. وبشكل أكثر تحديداً، تدخلات الإدارة الذاتية تكون عن طريق استخدام استراتيجيات التدريب على المهارات السلوكية مثل: التعليمات، والنمذجة، والممارسة، والتغذية الراجعة، والمواد مثل مطالبات صور الأنظمة الرمزية. (التوجيه \المساعدة باستخدام آلية بطاقات الصور ومقاطع الفيديو).

يقوم أخصائيو العلاج الوظيفي بتدريب ذوات اضطراب طيف التوحد على سلوك محدد ومهام مطلوبة في مواقع العمل لاكتساب المهارات الوظيفية المطلوب تنفيذها من خلال مقاطع فيديو النمذجة الذاتية أو نموذج للبالغين (مقاطع فيديو النمذجة تتم عن طريق عرض نموذج يؤدي أو يصف شفهيًا كل خطوة من خطوات مهمة العمل). بالإضافة إلى ذلك، يقوم أخصائيو العلاج الوظيفي بتدريب ذوات اضطراب طيف التوحد على مهارات المقابلات الشخصية من خلال استخدام الواقع الافتراضي (Rosen, et al., 2017).

● تعزيز مهارات المناصرة الذاتية

يمكن لأخصائيو العلاج الوظيفي تدريب الأفراد على التقييم الذاتي من خلال تشجيعهم على تحديد أهداف لأنفسهم (Capo, 2001) ومراقبة عملهم وتقييم أدائهم في موقع العمل. يقوم أخصائيو العلاج الوظيفي بتعليم وتدريب ذوات اضطراب طيف التوحد على مهارات المناصرة الذاتية للدفاع عن حقوقهم في مكان العمل لتسهيل الانخراط الكلي مع المجتمع. ومن الأمثلة على أشكال الدفاع عن الذات: تدريبهم للتعبير عن آراءهم، واتخاذ قرارات مستقلة، وطلب المساعدة من الآخرين. (Bricker, 2018)

● تعديل/تكيف بيئة مكان العمل

قد تعاني بعض ذوات اضطراب طيف التوحد من مشكلات في الإضاءة الفلورية في بيئة العمل، والتشتت البصري مثل الأشخاص الذين يتجولون، أو الفوضى في محيط العمل، والمحادثات الصاخبة التي تحدث حولهم قد تؤثر على أداء عملهم (Pfeiffer, et al., 2017).

لذلك، فإن أحد تدخلات العلاج الوظيفي في قسم التأهيل المهني هو تقييم بيئة العمل، على سبيل المثال: تقييم درجة حرارة بيئة العمل ومساحتها، وتحديد المشتتات والعوائق البيئية لإجراء التكيف/التعديل (Capo, 2001).

● استراتيجيات التكيف: سماعات عازلة للضوضاء وتكييف جداول العمل. (Pfeiffer, et al., 2017)

● استراتيجيات التعديل: تعديل البيئة عن طريق تقليل أو تغيير العوامل البيئية مثل الضوضاء ومستوى النشاط. رفع أو خفض الإضاءة، وإنشاء تخطيط جديد لمساحة بيئة العمل، وتعديل الأدوات والأجهزة المتعلقة بالعمل، وتقليل المشتتات (Jacobs-Nzuzi Khuabi, et al., 2019).

للمزيد من المعلومات حول دور العلاج الوظيفي في تعزيز أمان وسلامة فئة ذوي طيف التوحد في بيئة العمل الرجاء زيارة صفحة مشروع مأمّن في مواقع التواصل الاجتماعي @MaamanOt.

● توصيات التكنولوجيا المساعدة في أنشطة التعليم والعمل

يقوم أخصائيو العلاج الوظيفي بتوصية وتدريب ذوات اضطراب طيف التوحد على استخدام التكنولوجيا لتعليمهم المهام المهنية المطلوبة بهدف زيادة الأداء الوظيفي والاستقلالية في العمل. يقدم أخصائيو العلاج الوظيفي التقييم، والتوصيات، والاستشارات لتعزيز النجاح في استخدام هذه الأجهزة في أماكن العمل والمدرسة. (Mechling & Ayres, 2012) من الأمثلة على التكنولوجيا المساعدة التي يمكن اقتراحها من قبل العلاج الوظيفي: أنظمة وأجهزة الكمبيوتر الشخصية، والدعم البديل، بما في ذلك المساعدين الرقميين الشخصيين، والهواتف الذكية، والأجهزة المحمولة الأخرى التي يمكن استخدامها للتذكير السمعي والمرئي، وإدارة الوقت، والمهارات التنظيمية، وتنظيم مهام الحياة اليومية (Wilczynski, et al., 2013).

● أعزائي أفراد المجتمع

إذا كنت عضوًا في أسرة، أو فريق عمل يضم أنثى ذات طيف توحد:

- يجب عليك أن تكون عضوًا داعمًا وصبورًا خلال جميع المراحل العلاجية، التأهيلية، والتوظيفية، ومراعياً للاختلافات الفردية.
- يجب عليك تجنب استخدام أساليب العنف والشدة والتخويف، التي قد تعزز من فرص الفشل وتزيد احتمالية حدوث الانفعالات النفسية.
- يجب عليك مراعاة ظروف الأنثى الصحية والنفسية عند حدوث أي تغير في حياتها، كالانتقال لبيئة جديدة مثل بيئة العمل؛ لتجنب حدوث أي انتكاسة.
- يجب عليك الرفق واللين في التعامل مع الإخفاقات والتحديات الممكن حدوثها أثناء عملية التأهيل المهني والتوظيف؛ لتفادي تراجعها عن التدريب وإكمال العلاج الناتج عن الغضب أو التوبيخ.

نحمد الله ونشكره على إكمال هذا الكتيب، ونأمل أن يحوز على إعجابكم. سائلين المولى أن يوفقنا
لما يحبه ويرضاه، والحمد لله رب العالمين، والصلاة والسلام على خاتم الأنبياء والمرسلين.

إشراف عام

د. صفاء الخولي
أ. شهد الخليفة
أ. سارة المحمدي
أ. نورة السبعي

إعداد وترجمة الطالبات

حنين عبدالله السندي
ريناد مسفر القحطاني
مها بدر الرشيدان
نورة بدر العتيبي

نحن نسعى لتمكين إناث طيف التوحد وتوفير الدعم اللازم لهن؛ في سبيل رفع مستواه
الإنتاجي وانخراطهن في المجتمع

Occupationaltherapyvr@gmail.com

@QhadirahOT

@acesaudiorg

موقع جامعة الأميرة نورة

www.pnu.edu.sa

موقع مركز التميز للتوحد

www.acesaudi.org

المراجع

About occupational therapy. WFOT. (2012, May). Retrieved February 5, 2022, from <https://wfot.org/about/about-occupational-therapy>

Bricker, J. L. (2018). Occupational Therapy Intervention for Project Search Interns With Autism Spectrum Disorder: Potential for Improved Transition Outcomes.

Bumin, G., Huri, M., Salar, S., & Kayihan, H. (2015). Occupational therapy in autism. *Autism Spectrum Disorder - Recent Advances*. <https://doi.org/10.577259168/>

Capo, L. C. (2001). Autism, employment, and the role of occupational therapy. *Work*, 16(3), 201-207-

Chamberlain, M. A., Fialka Moser, V., Schüldt Ekholm, K., O'Connor, R. J., Herceg, M., & Ekholm, J. (2009).

Vocational rehabilitation: an educational review. *Journal of rehabilitation medicine*, 41(11), 856-869. <https://doi.org/10.23400457-16501977/>

Ebener, D., & Seese, C. K. (1997). Psychological and Social Variables of Vocational Rehabilitation. Physical Medicine and Rehabilitation Clinics of North America, 8(2), 231.244-

Hendricks, D. (2010). Employment and adults with autism spectrum disorders: Challenges and strategies for success. Journal of vocational rehabilitation, 32(2), 125.134-

Jacobs-Nzuzi Khuabi, L. A., Swart, E., & Soeker, M. S. (2019). A service user perspective informing the role of occupational therapy in school transition practice for high school learners with TBI: An African perspective. Occupational therapy international, 2019.

Mechling, L. C., & Ayres, K. M. (2012). A comparative study: Completion of fine motor office related tasks by high school students with autism using video models on large and small screen sizes. Journal of Autism and Developmental Disorders, 42, 2364-2373. [http://dx.doi.org/ 10.1007/s10803-1484-012-](http://dx.doi.org/10.1007/s10803-1484-012-)

Ministry of Human Resource and Social Development. (n.d.). Conditions and groups that being accepted in the Vocational Rehabilitation Centers. Retrieved February 9, 2022, from <https://hrsd.gov.sa/en/procedures/conditions-and-groups-being-accepted-vocational-rehabilitation-centers>

- Ohl, A., Schelly, D., Brown, D., Schulze, N., Smith, M., & Davies, B. (2020). A survey of occupational therapy services provided for adults with autism spectrum disorder. *The Open Journal of Occupational Therapy*, 8(2), 1.13-
- Peters, B. C., Wood, W., Hepburn, S., & Bundy, A. (2020). Pilot study: Occupational therapy in an equine environment for youth with Autism. *OTJR: Occupation, Participation and Health*, 40(3), 190.202-
- Pfeiffer, B., Braun, K., Kinnealey, M., Derstine Matczak, M., & Polatajko, H. (2017). Environmental factors impacting work satisfaction and performance for adults with autism spectrum disorders. *Journal of Vocational Rehabilitation*, 47(1), 1.12-
- Rast, J. E., Roux, A. M., & Shattuck, P. T. (2020). Use of Vocational Rehabilitation Supports for Postsecondary Education Among Transition-Age Youth on the Autism Spectrum. *Journal of autism and developmental disorders*, 50(6), 2164-2173. <https://doi.org/10.1007/s108038-03972-019->
- Rosen, R., Weiss, P. L., Zancanaro, M., & Gal, E. (2017). Usability of a video modeling computer application for the vocational training of adolescents with autism spectrum disorder. *British Journal of Occupational Therapy*, 80(4), 208.215-

Roux, A. M., Rast, J. E., Anderson, K. A., Garfield, T., & Shattuck, P. T. (2021). Vocational Rehabilitation Service Utilization and Employment Outcomes Among Secondary Students on the Autism Spectrum. *Journal of autism and developmental disorders*, 51(1), 212-226. <https://doi.org/10.1007/s108030-04533-020->

Waddell, G., Burton, A. K., & Kendall, N. A. (2008). Vocational rehabilitation-what works, for whom, and when?(Report for the Vocational Rehabilitation Task Group). TSO.

Wilczynski, S. M., Trammell, B., & Clarke, L. S. (2013). Improving employment outcomes among adolescents and adults on the autism spectrum. *Psychology in the Schools*, 50(9), 876887-.

Young, N. K. (2000). Integrating substance abuse treatment and vocational services. Rockville, MD: US Department of Health and Human Services, Public Health Service, Substance Abuse and Mental Health Services Administration, Center for Substance Abuse Treatment

الملحقات

محتوى التسجيل الصوتي
[اضغط هنا](#) او قم بمسح الباركود



قائمة المصطلحات

- هو القدرة على التعرف على الموقع المادي للشيء بالإضافة إلى العلاقات المادية بين الأشياء.
- إجراء يقوم فيه الأفراد بتغيير بعض الجوانب من سلوكهم، حيث يتم تضمين واحد أو أكثر من أربعة مكونات رئيسية بشكل عام. (١) الاختيار الذاتي للأهداف، (٢) المراقبة الذاتية للسلوك، (٣) اختيار الإجراءات، (٤) تنفيذ الإجراءات.
- أدوات التنظيم الذاتي؛ للمساعدة في التركيز، والانتباه، والتهديئة، والاستماع النشط، وتشجيع الحركة، والمدخلات الحسية.
- القدرة على صياغة وتخطيط وتنفيذ مهمة حركية أو سلسلة حركية غير مألوفة.
- هو استراتيجية تعليمية للإدارة الذاتية تتطلب من الطالب أن يقارن أداء المستهدف لمجموعة من المعايير أو الهدف.

الإدراك البصري المكاني

الإدارة الذاتية

ألعاب التملل

التخطيط الحركي

التقييم الذاتي

- العملية العصبية التي تنظم معالجة المدخلات الحسية وتكاملها مع البيئة المحيطة؛ لتنظيم العاطفة، والتعلم، والسلوك، والمشاركة في الحياة اليومية.
- الوسيلة التي يتواصل بها الفرد بشكل عفوي ومستقل عن رغباته واحتياجاته، والتواصل الاجتماعي مع الآخرين. تختلف طرق وأشكال الاتصال؛ بما في ذلك الكلام، تبادل الصور، الإيماءات، لغة الإشارة، الأجهزة المساعدة وغيرها.
- القدرة على التحكم في محتوى الذاكرة قصيرة المدى وتغييره.
- انعدام الاستجابة السلوكية أو استجابة بحدّة غير كافية للمثير الحسي.
- زيادة غير طبيعية في الاستجابة للمثيرات الحسية.
- أداء وظيفي دون المتوسط في المهارات الفكرية والإدراكية الحسية وغالبا الشخص الذي يعاني من قصور عقلي معرفي يفتقر إلى القدرة على التعلم الأكاديمي كأقرانه العاديين أو يتصف ببطء التعلم بصورة عامة.

التكامل الحسي

التواصل الوظيفي

الذاكرة العاملة

ضعف الاستجابة الحسية

فرط الاستجابة الحسية

القصور المعرفي

• صورة أو تلميح يراه الأشخاص، يوفر معلومات حول الإجابة الصحيحة. يمكن أن يتضمن جدولاً مرئياً، أو فيديو أو صورة فوتوغرافية، أو رسماً، أو وميض بطاقة بالإجابة الصحيحة وغيرها.

المساعدات البصرية\المرئية

• الكفاءات الشخصية والتفاعلية التي تستخدم في التواصل الفعال مع الآخرين (مهارات التواصل الاجتماعي).

المهارات الاجتماعية

• هي مهارات العمل بشكل تعاوني مع ومن خلال مجموعات من الأشخاص المنتسبين عن طريق القرب الجغرافي، أو الاهتمامات الخاصة، أو المواقف المماثلة لمعالجة المشكلات وتحقيق الأهداف المختلفة.

المهارات المجتمعية

• الإجراءات أو السلوكيات التي يستخدمها الشخص/العميل؛ لتخطيط وإدارة النشاط مثل مهارات المعرفة الأساسية (كمهارات الإدراك، والانتباه، والتركيز، والذاكرة) والمهارات المعرفية التنفيذية (كمهارات التفكير العليا، والتخطيط، وحل المشكلات، واتخاذ القرار).

المهارات المعرفية

• السلوكيات التي يتعلمها الفرد بالملاحظة أو التقليد.

النمذجة

- طريقة تعليم باستخدام مقاطع الفيديو لعرض نموذج مرئي لتعلم مهارة أو سلوك.
- مجموعة من العمليات المعرفية الضرورية للسيطرة المعرفية على السلوك التي تسهل تحقيق الأهداف المختارة. مثل التحكم في الانتباه، الذاكرة العاملة، المرونة المعرفية، التفكير، وحل المشكلات.

النمذجة بالفيديو

الوظيفية التنفيذية



من التمكين .. إلى التميز



AceSaudiORG